

*jura*<sup>®</sup>



## Instruksjonsbok GIGA X8c



Original bruksanvisning

Les denne bruksanvisningen før du tar apparatet i bruk.

sv

no

da

fi

## Din GIGA X8c

|  |           |
|--|-----------|
| <b>Betjeningselementer</b>                               | <b>56</b> |
| <b>Viktige henvisninger</b>                              | <b>58</b> |
| Riktig bruk .....  | 58        |
| For din sikkerhet .....                                  | 58        |
| <b>1 Klargjøring og oppstart</b>                         | <b>62</b> |
| JURA på Internett .....                                  | 62        |
| Betjening med berøringsdisplay og Rotary Switch .....    | 62        |
| Forutsetninger for første oppstart .....                 | 62        |
| Oppstilling av maskinen .....                            | 63        |
| Fylle bønnebeholderen .....                              | 63        |
| Fastsette vannhardhet .....                              | 63        |
| Første oppstart .....                                    | 64        |
| Tilkobling av melk .....                                 | 66        |
| Innstillinger som utføres av servicetekniker .....       | 66        |
| Koble til tilbehør (over trådløs forbindelse) .....      | 67        |
| <b>2 Tilberedning</b>                                    | <b>68</b> |
| Muligheter for tilberedning .....                        | 68        |
| Tilberede kaffespesialiteter .....                       | 70        |
| Tilberede to kaffespesialiteter .....                    | 70        |
| Tilberede kaffespesialiteter med melk .....              | 70        |
| Caffè Barista og Lungo Barista .....                     | 71        |
| Malt kaffe .....   | 71        |
| Aktivere forvalg av kvern .....                          | 72        |
| Varmtvann .....  | 73        |
| <b>3 Daglig drift</b>                                    | <b>74</b> |
| Slå på maskinen .....                                    | 74        |
| Daglig pleie .....                                       | 74        |
| Regelmessig pleie .....                                  | 75        |
| Slå av maskinen .....                                    | 75        |
| <b>4 Varige innstillinger i programmeringsmodus</b>      | <b>76</b> |
| Produktinnstillinger .....                               | 77        |
| Innstille malegrad .....                                 | 79        |
| Automatisk utkobling .....                               | 80        |
| Tid og dato .....  | 80        |
| Tidsbryter .....   | 81        |
| Stille inn vannhardhet .....                             | 82        |
| Enhet vannmengde / klokkeslettformat .....               | 82        |
| Energisparemodus .....                                   | 83        |
| Sperre og låse opp funksjoner .....                      | 84        |
| Språk .....  | 85        |
| Lysstyrke på displayet .....                             | 85        |
| Sette innstillinger tilbake til fabrikkinnstilling ..... | 86        |
| Avsøke informasjon .....                                 | 86        |

|           |  |            |
|-----------|--|------------|
| <b>5</b>  | <b>Pleie</b>                                   | <b>88</b>  |
|           | Maskinen skylles.....                          | 88         |
|           | Automatisk skylling av melkesystemet.....      | 88         |
|           | Rengjøre melkesystemet .....                   | 89         |
|           | Ta fra hverandre og skylle kombiutløpet .....  | 90         |
|           | Skifte filter .....                            | 91         |
|           | Maskinen rengjøres .....                       | 92         |
|           | Maskinen avkalkes .....                        | 93         |
|           | Rengjøre bønnebeholderen .....                 | 95         |
| <b>6</b>  | <b>Meldinger i displayet</b>                   | <b>96</b>  |
| <b>7</b>  | <b>Rette feil</b>                              | <b>98</b>  |
| <b>8</b>  | <b>Transport og miljøvennlig kassering</b>     | <b>100</b> |
|           | Transport / tømme systemet .....               | 100        |
|           | Kassering.....                                 | 100        |
| <b>9</b>  | <b>Tekniske data</b>                           | <b>101</b> |
| <b>10</b> | <b>Indeks</b>                                  | <b>102</b> |
| <b>11</b> | <b>JURA-kontakter / rettslige henvisninger</b> | <b>106</b> |

sv



no

da


fi


## Symbolbeskrivelse

### Varselhenvisninger

|   |                  |   |
|---|------------------|---|
|  | <b>ADVARSEL</b>  | Ta alltid hensyn til informasjon som er merket med <b>FORSIKTIG</b> eller   |
|  | <b>FORSIKTIG</b> | ADVARSEL. Signalordet <b>ADVARSEL</b> henviser til mulige alvorlige skader, mens signalordet <b>FORSIKTIG</b> henviser til mulige lette skader. |
| <b>FORSIKTIG</b>  | <b>FORSIKTIG</b> | henviser til saksforhold som kan føre til skader på maskinen.   |

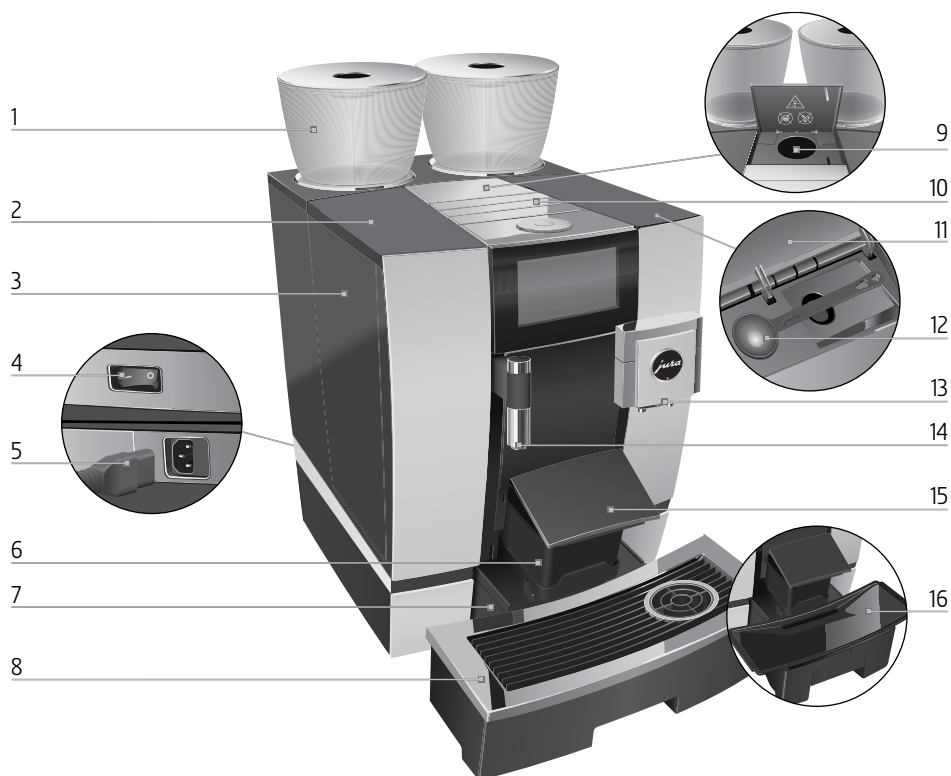
### Symboler som brukes

 **Oppfordring til handling.** Her oppfordres du til en handling.

 **Henvisninger** og tips som gjør bruk av GIGA enda lettere.

«Espresso» **Displayvisning**

## Betjeningsselementer




- 1 Bønnebeholder med aromadeksel
- 2 Deksel vanntank
- 3 Vanntank
- 4 Nettbryter (maskinens bakside)
- 5 Nettkabel som kan kobles til (maskinens bakside)
- 6 Kaffegrutbeholder
- 7 Restvannsskål
- 8 Kopplattform

- 9 Påfyllingstrakt for malt kaffe
- 10 Luftelameller (Venti Ports)
- 11 Deksel for tilbehørsrom
- 12 Doseringsskje for malt kaffe
- 13 Høydejusterbart kombiutløp
- 14 Høydejusterbart varmtvannsutløp
- 15 Deksel kaffegrutbeholder (dreibart)
- 16 Innsats for restvannsskål





1 Rotary Switch

2 På/av-tast  (under deksel)

3 Berøringsdisplay



### Apparatets bakside

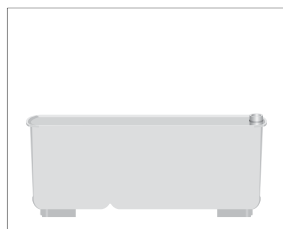
1 Servicedeksel (åpnes med fingertrykk)

3 Skyver

2 Sperring

4 Servicegrensesnitt med JURA Smart Connect

### Tilbehør



Beholder for rengjøring av melkesystemet



Nøkkel med sekskantåpning (for melkesystem)

sv

no

da

fi

## Viktige henvisninger

### Riktig bruk

Dette apparatet er laget for bruk av fagpersonale eller instruert personale i butikker, lett industri og landbruksbedrifter, eller til kommersiell bruk av annet personell. Det er laget for tilberedning av kaffe og oppvarming av melk og vann. All annen bruk anses som ikke forskriftsmessig. JURA Elektroapparate AG overtar ikke ansvar for følger av feil bruk.

Instruksjonsboka må leses grundig før apparatet tas i bruk, og den må følges. Garantien gjelder ikke for skader eller mangler som har oppstått på grunn av at instruksjonsboka ikke er fulgt. Instruksjonsboka må holdes tilgjengelig ved apparatet, og den må følge apparatet hvis det gis videre eller selges.

GIGA skal bare brukes av personer som har fått opplæring. Andre må observeres under bruk.


### For din sikkerhet

Sikkerhetsinformasjonen nedenfor må leses og følges nøye.



Slik unngår du livsfare på grunn av elektrisk støt:

- Et apparat med skader eller skadet nettkabel skal aldri tas i bruk.
- Ved tegn til skader, f.eks. stekelukt, må apparatet straks kobles fra strømtilførselen, og JURAs service må kontaktes.
- Hvis nettkabelen for apparatet er skadet, må den skiftes ut med en spesiell nettkabel som kan kjøpes hos JURA selv, eller på et serviceverksted som er autorisert av JURA.
- GIGA og nettkabelen må ikke befinne seg i nærheten av varme overflater.

- Nettkabelen må ikke komme i klem eller gnisse mot skarpe kanter.
- Du må aldri selv åpne og reparere apparatet. Det må ikke foretas endringer på apparatet som ikke er beskrevet i denne instruksjonsboka. Apparatet inneholder strømførende deler. Når det åpnes, foreligger det livsfare. Reparasjoner skal kun utføres av autorisert JURA serviceverksted med originale reserve- og tilbehørsdeler.
- For å koble apparatet fullstendig og sikkert fra strømmettet, slå GIGA først av med på/av-tasten  og så med nettbryteren. Trekk så nettpluggen ut av nettkontakten.

Skålding og forbrenning på utløpene er mulig:

- Plasser maskinen utenfor barns rekkevidde.
- Ikke berør varme deler. Bruk håndtakene.
- Pass på at kombiutløpet er riktig montert og at det er rent. Hvis det er feil montert eller tilstoppet, kan deler av det løsne. Det er fare for å sette noe i halsen.

En skadet maskin er ikke trygg og kan forårsake skader og brann. For å unngå skader og mulig fare for personskader eller brann:

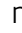

- Nettkabelen må aldri henge løst ned. Dette kan føre til at noen snubler eller at kabelen blir skadet.
- GIGA må beskyttes mot værpåvirkninger som regn, frost og direkte sollys.
- GIGA, nettkabelen og tilkoblingene må aldri legges i vann.
- GIGA og tilhørende deler skal ikke settes i oppvaskmaskinen. Det er kun innsatsen for rest-

sv

no

da

fi

- vannsskålen, restvannsskålen og kaffegrutbeholderen som tåler oppvaskmaskin.
- Slå av GIGA med på/av-tasten  før rengjøringsarbeid. Tørk GIGA alltid av med en fuktig, men aldri våt klut, og beskytt den mot konstant vannsprut.
  - GIGA er ikke egnet til oppstilling på overflater der det kan brukes vannstråler.
  - Apparatet må ikke rengjøres med vannstråle.
  - Maskinen kobles til nettspenningen i henhold til typeskiltet. Typeskiltet er plassert på undersiden av GIGA. Flere tekniske data finner du i denne instruksjonsboken (se kapittel 9 «Tekniske data»).
  - Koble GIGA direkte til en stikkontakt. Ved bruk av flerveisstikkontakt eller skjøtekabel er det fare for overoppheting.
  - Ikke bruk alkaliske rengjøringsmidler, bare en myk klut og milde rengjøringsmidler.
  - Det skal kun brukes originale pleieprodukter fra JURA. Produkter som ikke er anbefalt av JURA kan skade maskinen.
  - Det må ikke brukes kaffebønner som er behandlet med tilsetningsstoffer eller som er karamellisert.
  - Vanntanken skal kun fylles med friskt, kaldt vann.
  - Ved langvarig fravær må apparatet slås av med på/av-tasten  og kobles fra strømtilførselen.
  - Barn skal ikke foreta rengjørings- eller vedlikeholdsarbeid uten tilsyn fra en ansvarlig person.
  - Ikke la barn leke med maskinen.
  - Hold barn under åtte år borte fra maskinen eller hold alltid øye med dem.

- Barn over åtte år skal kun bruke maskinen uten tilsyn når de har fått forklaring om sikker omgang med maskinen. Barn må kunne oppdage og forstå mulige farer ved feil bruk.

Personer, inkludert barn, som på grunn av sine

- fysiske, sensoriske eller mentale evner, eller
- manglende erfaring eller kunnskap

ikke er i stand til å betjene maskinen på en sikker måte, skal ikke bruke den uten at det er en ansvarlig person til stede.

Sikkerhet ved bruk av ekstern filterpatron JURA:

- Filterpatroner må oppbevares utilgjengelig for barn.
- Filterpatroner må lagres tørt i lukket emballasje.
- Filterpatroner må beskyttes mot varme og direkte sollys.
- Filterpatroner som er skadet, må ikke brukes.
- Filterpatroner skal ikke åpnes.

sv

no

da

fi

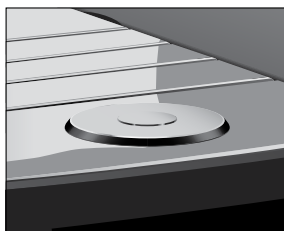
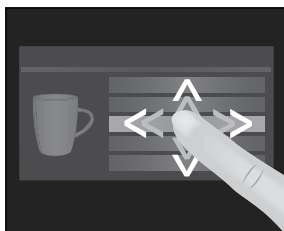
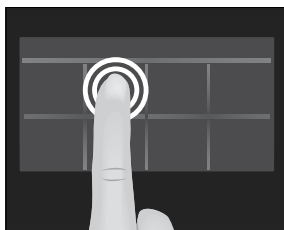
## 1 Klargjøring og oppstart

### JURA på Internett

Besøk oss på Internett.

På JURAs nettsted ([www.jura.com](http://www.jura.com)) finner du interessant og aktuell informasjon om din GIGA og om kaffe.

### Betjening med berøringsdisplay og Rotary Switch



GIGA har et berøringsdisplay som kan betjenes intuitivt med fingrene. Det skilles mellom to mulige betjeningsmuligheter:

#### ■ Trykk

Trykk med fingeren på displayet, for eksempel for å starte en kaffetilberedning eller foreta forskjellige innstillinger i programmeringsmodus.

#### ■ Stryke

Stryk med fingeren over displayet fra venstre mot høyre eller ovenfra og nedover (eller omvendt). På denne måten kan du for eksempel velge en av kaffespesialitetene i rondellvisningen, eller du kan skifte mellom programpunktene i programmeringsmodus.

Betjening med **Rotary Switch**: Bruk i tillegg Rotary Switch. Så snart du vrir på den, vises rondellvisningen av produktene. Gå dessuten gjennom programpunktene i programmeringsmodus og endre forskjellige innstillinger.

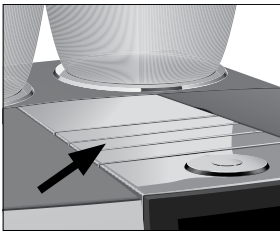
### Forutsetninger for første oppstart

For at JURAs servicetekniker skal kunne sette GIGA i drift hos deg på riktig måte, kreves det noen forberedelser. Følgende forberedelser må utføres på en **fagmessig** riktig måte:

- Netttilkoblingen av GIGA må sikres med en jordfeilbryter.
- Strømtilførselen til GIGA må kunne slås av med en nettbryter.
- Den faste vanntilkoblingen må kobles til ved å bruke en stoppekran med tilbakeslagsventil (type EA) og filter.

- Den faste vanntilkoblingen må være i samsvar med de tekniske dataene (se kapittel 9 «Tekniske data»).
- Restvannsslangen må være forbundet med en sifong.
- i** La fagfolk utføre nødvendige forberedelser.
- i** Forberedelsene må være utført før serviceteknikeren fra JURA kan sette GIGA i drift hos deg.

## Oppstilling av maskinen



Når GIGA settes opp, må du ta hensyn til følgende punkter:

- Sett GIGA på en vannrett flate som tåler vann (minimum høyde 80 cm).
- Velg plassen for GIGA slik at maskinen er beskyttet mot overoppheting. Pass på at luftlamellene ikke dekkes til.

## Fylle bønneholderen

### FORSIKTIG

Kaffebønner som er behandlet med tilsetningsstoffer (f.eks. sukker), malt og frysetørret kaffe, skader kvernen.

- ▶ Fyll kun brente kaffebønner uten etterbehandling i bønneholderen.
- 
- ▶ Ta av aromadekselet.
  - ▶ Fjern smuss eller fremmedlegemer som eventuelt finnes i bønneholderen.
  - ▶ Fyll kaffebønner i bønneholderen og lukk aromadekselet.

## Fastsette vannhardhet

Vannhardheten må stilles inn under første oppstart. Dersom hardheten på vannet som brukes ikke er kjent, kan du finne ut dette først. Bruk da Aquadur®-testpinnen som inngår i leveringsomfanget.

- ▶ Hold testpinnen en kort stund (1 sekund) under rennende vann. Rist av vannet.
- ▶ Vent i ca. 1 minutt.

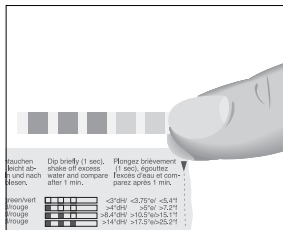
sv

no

da

fi

## 1 Klargjøring og oppstart



- ▶ Les av vannets hardhetsgrad ved hjelp av fargene på Aquadur®-testpinnen og beskrivelsen på emballasjen.

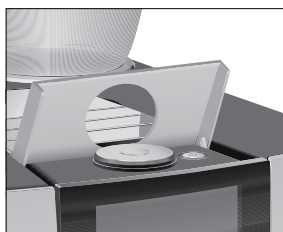
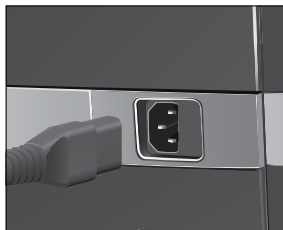
### Første oppstart

#### ADVARSEL

Før første oppstart må den faste vanntilkoblingen installeres av en servicetekniker fra JURA.


Livsfare på grunn av elektrisk støt ved drift med skadet nettkabel.

- ▶ En maskin med skader eller skadet nettkabel skal aldri tas i bruk.



**Forutsetning:** Bønnebeholderne er fylt opp.

- ▶ Koble nettkabelen til apparatet.
- ▶ Sett nettpluggen i en nettkontakt.
- ▶ Slå på GIGA med nettbryteren på apparatets bakside.

- ▶ Åpne dekselet til på/av-tasten.
- ▶ Trykk på/av-tasten  for å koble inn GIGA.  
«Sprachauswahl» / «Deutsch»

**i** Vis flere språk ved å stryke med fingeren ovenfra og nedover (eller omvendt) over valglisten, til det ønskede språket er i fokus (f.eks. «Norsk»).

- ▶ Trykk på «Lagre».  
Displayet viser kort «Lagret» for å bekrefte innstillingen.  
«Dato»
- ▶ Legg inn dato (format ÅÅÅÅ/MM/DD).
- ▶ Trykk på «Lagre».  
«Lagret»  
«Enheter»
- ▶ Velg klokkeslettformat («24 timer» eller «AM / PM»).



- ▶ Trykk på «Lagre».
- «Lagret»
- «Tid»
- ▶ Legg inn tid.
- ▶ Trykk på «Lagre».
- «Lagret»
- «Bruk filter»

**i** Dersom du bruker GIGA med **ekstern filterpatron** kan du fortsette direkte. Dersom du bruker GIGA uten filter, går du videre til neste avsnitt (se kapittel 1 «Klargjøring og oppstart – Første oppstart uten ekstern filterpatron»).

- ▶ Trykk på «Lagre».
- «Lagret»
- «Filter kapasitet i liter»
- ▶ Legg inn filterkapasiteten til den eksterne filterpatronen.
- ▶ Trykk på «Lagre».
- «Lagret»
- «Systemet fyller seg»
- «Maskin varmes»
- «Maskinen skyller.», systemet skylles. Skyllingen stopper automatisk. Startskjerm bildet vises. Din GIGA er nå driftsklar.

### Første oppstart uten ekstern filterpatron

- ▶ Stryk nå med fingeren over regulatoren og sett den på »0«.
- ▶ Trykk på «Lagre».
- «Avkalkningsmodus» / «Lagret»
- «Hardhet på vannet»

**i** Hvis du ikke vet hardheten på det vannet som brukes, må du først finne ut dette (se kapittel 1 «Klargjøring og oppstart – Fastsette vannhardhet»).

- ▶ Stryk over displayet for å endre innstillingen av vannhardheten, f.eks. til «25 °dH».
- ▶ Trykk på «Lagre».
- «Lagret»
- «Systemet fyller seg»
- «Maskin varmes»

sv

no

da

fi

«Maskinen skyller.», systemet skylles. Skyllingen stopper automatisk. Startskjermbildet vises. Din GIGA er nå driftsklar.

### Tilkobling av melk

Din GIGA leverer finporet, kremet mykt melkeskum med en perfekt konsistens. Hovedkriterium for at melken skummer, er en melketemperatur på 4–8 °C. Vi anbefaler derfor å bruke en melkekjøler fra JURA.

- ▶ Koble melkeslangen til kombiutløpet. Sett enden av melkeslangen på koblingsdelen på høyre side av kombiutløpet.
- ▶ Forbind den andre enden av melkeslangen med en melkekjøler.

### Innstillinger som utføres av servicetekniker

JURAs autoriserte servicetekniker kan gjennomføre ulike innstillinger, som f.eks.:

- Koder: Det kan legges inn fire koder. For hver kode kan det defineres hvilke programpunkter som skal være åpne eller sperrede. Hver kode har sine egne rettigheter. Dermed kan man for eksempel definere at aktivering av pleieprogrammene skal være sperret av en kode.
- Aktivere/deaktivere funksjonen «Silent Pump» (for tilberedning av varmt vann)
- Definere at det røde fartsmålersymbolet for speed-kaffespesialiteter ikke skal vises på startskjermbildet.
- Aktivere/deaktivere ekstern filterpatron (avhengig av hvilket alternativ som ble valgt under den første oppstarten)

Videre kan du finne følgende, valgfritt tilbehør for GIGA hos JURAs servicepartner:

- Sett for kaffegrututkast/restvannsavløp
- Låsbar bønnebeholder

## Koble til tilbehør (over trådløs forbindelse)

Din GIGA er utstyrt med Smart Connect fra JURA. Med denne kan du forbinde apparatet trådløst med et kompatibelt tilleggsapparat fra JURA (f.eks. melkekjøleren Cool Control).

- i** Smart Connect kan sikres med en PIN-kode mot uautorisert tilgang. Aktiver PIN-funksjonen via appen fra JURA. Du finner mer informasjon på [www.jura.com/smartconnect](http://www.jura.com/smartconnect).
- i** Vær oppmerksom på at du via Smart Connect bare kan forbinde enten Cool Control med kaffeautomaten eller J.O.E.®-appen fra JURA med kaffeautomaten, ikke begge samtidig.

**Forutsetning:** Startskjermbildet vises.

- ▶ Trykk på « P ».  
«Maskininnstilling»
- ▶ Trykk på «Maskininnstilling».  
«Slås av etter»
- ▶ Stryk over displayet til «Anslut tillbehör» vises i midten.
- ▶ Trykk på «Anslut tillbehör».  
«Anslut tillbehör»
- ▶ Følg nå anvisningene på displayet for å koble tilleggsutstyret til GIGA.

sv

no

da

fi

## 2 Tilberedning

### Prinsipielt om tilberedning:

- Under malingen kan du endre kaffearomaen for de **enkelte produktene**. Stryk da med fingeren over displayet eller drei Rotary Switch.
- Under tilberedningen kan de forhåndsinnstilte **mengdene** (f.eks. vann- og melkeskummengde) endres. Stryk da med fingeren over displayet eller drei Rotary Switch.
- Tilberedningen kan stoppes når som helst. Trykk da tasten «Avbryt» eller Rotary Switch.

Kaffe smaker best når den er varm. En kald porselenskopp drar varme - og dermed smak - fra drikken. Vi anbefaler derfor at kopperne forvarmes. Full kaffearoma kan bare utfolde seg i forvarmede kopper. Koppvarmer fra JURA fås kjøpt i faghandelen.

I programmeringsmodus er det mulig å foreta **permanente innstillinger** for alle produkter (se kapittel 4 «Varige innstillinger i programmeringsmodus – Tilpasse produktinnstillingen»).

### Muligheter for tilberedning

GIGA har forskjellige muligheter for tilberedning av en kaffespesialitet, melk eller varmt vann.

**Tilberedning via startskjermbildet:** Trykk ganske enkelt på det ønskede produktet. Følgende produkter blir som standard vist på startskjermbildet:

| Side «1/2»        | Side «2/2»          |
|-------------------|---------------------|
| «Espresso»        | «Kanne med kaffe»   |
| «Kaffe»           | «1 Café au lait»    |
| «Caffè Barista»   | «Macchiato»         |
| «Lungo Barista»   | «Flat White»        |
| «Varmtvann»       | «Vann for grønn te» |
| «Cappuccino»      | «2 x Espresso»      |
| «Latte macchiato» | «2 x Kaffe»         |
| «Melk»            | «Posjon melkeskum»  |

**Tilberedning via rondellvisning (roterende utvalg):** Du kan tilberede flere produkter enn de som blir vist på startskjermbildet. Så snart du vrir Rotary Switch, blir det vist flere produkter i en **rondellvisning**.

Vri Rotary Switch eller stryk med fingeren over displayet for å sette det ønskede produktet i fokus. Trykk på produktet eller trykk Rotary Switch for å starte tilberedningen. Følgende produkter blir i tillegg vist i rondellvisningen:

- «Ristretto»
- «Spesial»
- «Espresso doppio»
- «Vann for svart te»
- «2 x Ristretto»
- «2 x Spesial»
- «2 x Caffè Barista»
- «2 x Lungo Barista»
- «2 x Cappuccino»
- «2 x Latte macchiato»
- «2 x Macchiato»
- «2 x Flat White»
- «2 x 1 Café au lait»
- «2 x Melk»
- «2 x Posisjon melkeskum»

**i** Rondellvisningen blir automatisk forlatt etter 10 sekunder hvis det ikke blir startet noen tilberedning.

**i** Først i rondellvisningen står alltid det produktet som ble valgt sist.

**i** Alle produkter som er lagt som standard i GIGA, kan legges som favoritt på en hvilken som helst posisjon på startskjermbildet. Kopier og gjør de ønskede kaffespesialitetene personlige med et nytt produktnavn og individuelle innstillinger (f.eks. mengde og kaffearoma) (se kapittel 4 «Varige innstillinger i programmeringsmodus – Produktinnstillinger»). Vær oppmerksom på at beskrivelsene i de neste kapitlene alltid gjelder for standard innstillinger.

sv

no

da

fi

## Tilberede kaffespesialiteter



**Eksempel:** Slik tilberedes kaffe.

**Forutsetning:** Startskjermbildet vises.

- ▶ Sett en kopp under kombiutløpet.
  - ▶ Trykk på «Kaffe».
- Tilberedningen starter. Den forhåndsinnstilte vannmengden til kaffe fylles i koppen.
- Tilberedningen stopper automatisk. Din GIGA er driftsklar igjen.

## Tilberede to kaffespesialiteter

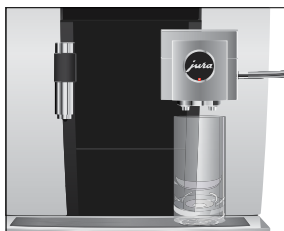


**Eksempel:** Slik tilberedes **to ristrettoer** (over rondellvisningen).

**Forutsetning:** Startskjermbildet vises.

- ▶ Sett to kopper under kombiutløpet.
  - ▶ Vri Rotary Switch for å komme til **rondellvisningen**.
  - ▶ Stryk over displayet til «2 x Ristretto» vises i midten.
  - ▶ Trykk på «2 x Ristretto» for å starte tilberedningen.
- Tilberedningen starter. Den forhåndsinnstilte vannmengden for kaffe fylles i koppen. Tilberedningen stopper automatisk. Din GIGA er driftsklar igjen.

## Tilberede kaffespesialiteter med melk



Din GIGA tilbereder latte macchiato, cappuccino, flat white og andre kaffespesialiteter med melk med ett tastetrykk. Glasset eller koppen må ikke forskyves under tilberedningen.

**Eksempel:** Slik tilberedes latte macchiato.

**Forutsetning:** Startskjermbildet vises. Melken er koblet til kombiutløpet.

- ▶ Sett et glass under kombiutløpet.
  - ▶ Trykk på «Latte macchiato».
- «Latte macchiato», den forhåndsinnstilte melke- og melkeskummengden fylles i glasset.

**i** En kort pause følger, og i denne pausen skiller den varme melken seg fra melkeskummet. Slik oppstår de typiske lagene i en latte macchiato.

Kaffetilberedningen starter. Den forhåndsinnstilte vannmengden til espresso fylles i glasset. Tilberedningen stopper automatisk. Din GIGA er driftsklar igjen.

- i** 15 minutter etter tilberedningen blir melkesystemet skylt automatisk (se kapittel 5 «Pleie – Automatisk skylling av melkesystemet»). Sett derfor alltid et kar under kombiutløpet etter tilberedning av melk.

For at melkesystemet i kombiutløpet skal fungere feilfritt, må det rengjøres **daglig** (se kapittel 5 «Pleie – Rengjøre melkesystemet»).

## Caffè Barista og Lungo Barista

For «caffè Barista» og «lungo Barista» kombinerer GIGA kaffen med varmt vann i en spesiell tilberedningsmetode. Dermed oppstår en fyldig og spesielt lett fordøyelig kaffespesialitet. Mengden av dette ekstra vannet kan endres (se kapittel 4 «Varige innstillinger i programmeringsmodus – Tilpasse produktinnstillinger»).

Produkter som er stilt inn på en bypass-vannmengde, er merket med et **rødt fartsmålersymbol** på startskjermbildet og i rondellen.

- i** Din servicetekniker fra JURA kan stille inn apparatet slik at det røde fartsmålersymbolet ikke vises for disse «speed-kaffespesialitetene».
- i** For produkter med innstilt bypass-vannmengde er det ikke mulig å endre fyllemengden under tilberedningen.

## Malt kaffe

Med påfyllingstrakten for malt kaffe har du muligheten til å bruke en annen kaffetype, f.eks. koffeinfri kaffe.

### Grunnleggende om malt kaffe:

- Det må aldri fylles på mer enn to strøkne doseringsskjeer med malt kaffe.
- Det må ikke brukes for finmalt kaffe. Dette kan tette systemet og kaffen vil komme ut bare i dråper.
- Hvis det er fylt på for lite malt kaffe, vises «Ikke nok filtermalt kaffe.», og GIGA avbryter prosessen.
- Ønsket kaffespesialitet må tilberedes innen ca. 1 minutt etter at det er fylt på malt kaffe. Hvis ikke avbryter GIGA prosessen og er driftsklar igjen.
- Tilberedningen av alle kaffespesialiteter med malt kaffe følger alltid det samme mønsteret.

sv

no

da

fi



**Eksempel:** Slik tilberedes en kaffe med malt kaffe.

**Forutsetning:** Startskjermbildet vises.

- ▶ Sett en kopp under kombiutløpet.
- ▶ Åpne dekselet til påfyllingstrakten for malt kaffe.  
«Fyll på filtermalt kaffe.»
- ▶ Fyll en strøken doseringsskje malt kaffe i påfyllingstrakten.
- ▶ Lukk dekselet til påfyllingstrakten.  
De kaffespesialitetene som du kan tilberede med malt kaffe, blir vist.
- ▶ Trykk på «Kaffe».  
Tilberedningen starter. «Kaffe» og fyllemengden blir vist. Den forhåndsinnstilte vannmengden til kaffe fylles i koppen. Tilberedningen stopper automatisk. Din GIGA er driftklar igjen.

### Aktivere forvalg av kvern

Du kan konfigurere startskjermbildet slik at forvalget av kvern («Café a la carte») blir vist permanent. Da kan du før hver tilberedning velge hvilken kvern og dermed hvilke kaffebønner som skal brukes.

- i** Når forvalg av kvern er aktivert, kan kvernen for de enkelte produktene ikke lenger innstilles i programmeringsmodus (i programpunkt «Produktinnstilling»).

**Eksempel:** Slik aktiverer du forvalg av kvern.

**Forutsetning:** Startskjermbildet vises.

- ▶ Trykk på « P ».  
«Status vedlikehold »
- ▶ Vri Rotary Switch til «Maskininnstilling» blir vist.
- ▶ Trykk Rotary Switch.  
«Maskininnstilling»
- ▶ Trykk Rotary Switch.  
«Slås av etter»
- ▶ Vri Rotary Switch til «Café a la carte» blir vist.
- ▶ Trykk Rotary Switch.  
«Café a la carte»
- ▶ Stryk nå med fingeren over regulatoren og sett den på »1«.
- ▶ Trykk på «Lagre».  
Displayet viser kort «Lagret».  
«Café a la carte»



- ▶ Trykk på «Tilbake» flere ganger til startskjermbildet blir vist igjen.

## Varmtvann

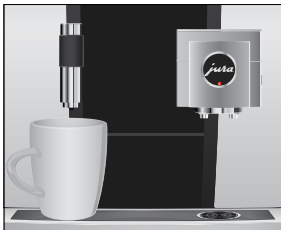
Med GIGA kan du tilberede forskjellige varianter av varmt vann:

- «Varmtvann»
- «Vann for grønn te»
- «Vann for svart te»

### ⚠ FORSIKTIG

Fare for skålding på grunn av varm vannsprut.

- ▶ Direkte kontakt med huden må unngås.



**Eksempel:** Slik tilberedes vann til **svart te**.

**Forutsetning:** Startskjermbildet vises.

- ▶ Sett en kopp under varmtvannsutløpet.
- ▶ Vri Rotary Switch for å komme til rondellvisningen.
- ▶ Stryk fingeren over displayet til «Vann for svart te» er i fokus.
- ▶ Trykk på «Vann for svart te».

«Vann for svart te», den forhåndsinnstilte vannmengden fylles i koppen.

Tilberedningen stopper automatisk. Din GIGA er driftsklar igjen.

sv

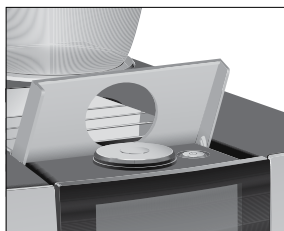
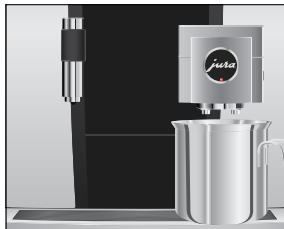
no

da


fi

## 3 Daglig drift

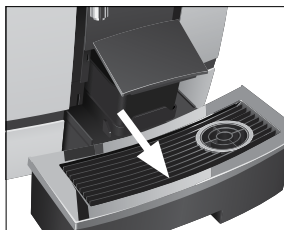
### Slå på maskinen



- ▶ Sett et kar under kombiutløpet.

- ▶ Åpne dekselet til på/av-tasten.
- ▶ Trykk på/av-tasten  for å koble inn GIGA.  
«Velkommen til»  
«Maskin varmes»  
«Maskinen skyller.», systemet skylles. Skyllingen stopper automatisk. Din GIGA er nå driftsklar.

### Daglig pleie



For at du skal ha glede av din GIGA lenge og for å sikre optimal kaffekvalitet, må maskinen pleies daglig.

- ▶ Trekk ut restvannsskål.
- ▶ Tøm kaffegrutbeholderen og restvannsskål. Skyll dem med varmt vann.

**i** Tøm alltid kaffegrutbeholderen mens maskinen er **koblet inn**. Bare da blir kaffegrutmåleren tilbakestilt.

**i** Innsatsen for restvannsskålen, restvannsskålen og kaffegrutbeholderen tåler oppvaskmaskin.

- ▶ Sett kaffegrutbeholderen og restvannsskål inn igjen.
- ▶ Rengjør melkesystemet i kombiutløpet (se kapittel 5 «Pleie – Rengjøre melkesystemet»).
- ▶ Ta av melkeslangen og skyll den grundig under rennende vann.
- ▶ Ta kombiutløpet fra hverandre og skyll det (se kapittel 5 «Pleie – Ta fra hverandre og skyll kombiutløpet»).
- ▶ Tørk av maskinens overflate med en ren, myk og fuktig klut (f.eks. mikrofiber).

- i** For rengjøring av displayet kan det sperres under «Status vedlikehold» / «Lås display».

Informasjon om pleie av din GIGA finner du også i programmeringsmodus under «Status vedlikehold» / «Vedlikeholdsinformasjon».

## Regelmessig pleie

Gjennomfør følgende stell **regelmessig** hhv. **etter behov**:

- Av hygieniske årsaker anbefaler vi at melkeslangen og det utskiftbare melkeutløpet skiftes ut regelmessig (ca. hver 3. måned). Reserve kan kjøpes i faghandelen. Din GIGA er utstyrt med melkesystemet.
- Rester av melk og kaffe kan sette seg fast på over- og undersiden av kopplattformen. I dette tilfellet skal kopplattformen rengjøres.

## Slå av maskinen

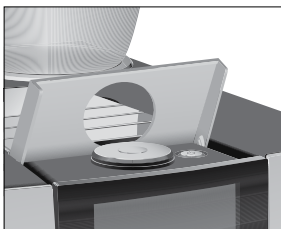
Når GIGA slås av, skylles systemet automatisk etter tilberedelse av en kaffespesialitet.


Ble det tilberedt melk, blir du i tillegg oppfordret til å rengjøre melkesystemet.

- i** Ble det tilberedt melk, blir du i tillegg oppfordret til å rengjøre melkesystemet. Følg i så fall anvisningene på displayet.

**Forutsetning:** Startskjermbildet vises.

- ▶ Sett et kar under kombiutløpet.



- ▶ Åpne dekselet til på/av-tasten.
  - ▶ Trykk på/av-tasten .
- «Maskinen skyller», systemet skylles. Prosessen stopper automatisk. Din GIGA er slått av.

sv

no

da

fi

## 4 Varige innstillinger i programmeringsmodus

Trykk på « P » for å komme til programmeringsmodus. Stryk med fingeren over displayet eller drei Rotary Switch for å gå gjennom programpunktene og lagre de ønskede innstillingene permanent. Du kan foreta følgende innstillinger:

| Programpunkt                    | Underpunkt   | Forklaring  |
|---------------------------------|--|---|
| «Status vedlikehold»<br>(«1/4») | «Rens»,<br>«Bytt filter» (bare når filter er satt inn),<br>«Avkalk»,<br>«Rens melkesyst.»,<br>«Skylling»,<br>«Lås display»,<br>«Vedlikeholdsinformasjon» | ▶ <b>Start</b> det ønskede pleieprogrammet her.                                     |
| «Maskinnstilling»<br>(«2/4»)    | «Slås av etter»  | ▶ Still inn etter hvilken tid GIGA skal kobles ut automatisk.                       |
|                                 | «Tid»,<br>«Dato»   | ▶ Still inn tid og dato for å benytte tidsbryterfunksjonen på GIGA.                 |
|                                 | «Timer»  | ▶ Definer en inn- og utkoblingstid for hver ukedag.                                 |
|                                 | «Café a la carte»  | ▶ Aktiver forvalg av kvern.   |
|                                 | «Velg malingsgrad»   | ▶ Tilpass malegradene for de to kvernene i henhold til kaffebønnene som blir brukt. |
|                                 | «Spar strøm»   | ▶ Aktiver energisparemodus.   |
|                                 | «Stengt/Åpen»  | ▶ Sperr ulike funksjoner på apparatet.  |
|                                 | «Fabrikkinstilling»  | ▶ Sett maskinen tilbake på fabrikkinnstilling.                                      |
|                                 | «Enheter»  | ▶ Velg enheten for vannmengde og klokkeslettformat.                                 |
|                                 | «Display»  | ▶ Endre displayets lysstyrke.   |
| «Hardhet på vannet»             | ▶ Justér vannhardheten på vannet som brukes.   |   |
| «Velg Språk»                    | ▶ Velg språk.  |   |

| Programpunkt                    | Underpunkt   | Forklaring  |
|---------------------------------|--|---|
|                                 | «Anslut tillbehör»,<br>«Koppla från tillbehör»<br>(Vises bare når JURA Smart Connect er satt inn.) | ► Forbind GIGA trådløst med et tilleggsapparat fra JURA eller skill forbindelsen igjen.           |
|                                 | «Tøm systemet»   | ► Tøm systemet for å beskytte det mot frost under transport.                                      |
|                                 | «Versjon»  | Programvareversjon  |
| «Produktinnstilling»<br>(«3/4») |  | ► Velg innstillinger for kaffespesialiteter og varmt vann.  |
| «Informasjon»<br>(«4/4»)        | «Produktteller»,<br>«Dagteller»,<br>«Vedlikeholds oversikt»  | ► Hold oversikten over alle tilberedte produkter og hent opp antall gjennomførte pleieprogrammer. |

## Produktinnstillinger

Trykk i **ca. 2 sekunder** på et produkt for å komme til oversikten over de respektive innstillingsmulighetene:

- «Produktinnstilling»: Foreta de individuelle innstillingene, som kaffearoma, vannmengde osv.
- «Produktnavn»: Endre navnet på produktet.
- «Slett»: Slette produktet fra startskjermbildet.
- «Bytt produkt»: Erstatte produktene på startskjermbildet med dine favoritter.
- «Kopier produkt»: Mangfoldiggjøre et vilkårlig produkt, for eksempel for å opprette en variant med nytt produktnavn og individuelle innstillinger.
- «Fordoble produkt» (ikke ved varmt vann): Opprett et dobbelt produkt av den ønskede spesialiteten.

## Tilpasse produktinnstillinger

Følgende permanente innstillinger kan foretas for alle kaffespesialiteter, melk og for varmt vann:

| Produkt   | Kaffearoma | Mengde   | Flere innstillinger  |
|---|------------|--|--|
| Ristretto,<br>Espresso,<br>Kaffe,<br>Spesialkaffe,<br>Caffè Barista,<br>Lungo barista | 10 trinn   | Vann: 15 ml – 290 ml<br>Bypassvann:<br>0 ml – 580 ml | Temperatur (lav, normal, høy),<br>kvern venstre og/eller høyre (i %),<br>produktnavn, slette/erstatte/<br>kopiere/fordoble produkt |

#### 4 Varige innstillinger i programmeringsmodus

| Produkt   | Kaffearoma | Mengde  | Flere innstillinger   |
|---|------------|---|---|
| Espresso doppio   | 10 trinn   | Vann: 15 ml – 290 ml<br>(2 slag)<br>Bypassvann:<br>0 ml – 580 ml  | Temperatur (lav, normal, høy),<br>kvern venstre og/eller høyre (i %),<br>produktnavn, slette/erstatte/<br>kopiere produkt   |
| Liten kanne kaffe   | 10 trinn   | Vann: 15 ml – 290 ml<br>Bypassvann:<br>0 ml – 580 ml  | Antall slag (1-5), temperatur (lav,<br>normal, høy), kvern venstre og/<br>eller høyre (i %), produktnavn,<br>slette/erstatte/kopiere produkt                              |
| Dobbelte produkter  | –          | De innstilte meng-<br>dene for enkelt<br>produkt blir fordo-<br>blet.   | Temperatur (som ved enkelt<br>produkt), kvern venstre og/eller<br>høyre (i %), produktnavn, slette<br>produkt   |
| Cappuccino,<br>Latte macchiato,<br>Espresso macchiato,<br>Flat white,<br>Kaffe med melk | 10 trinn   | Vann: 15 ml – 290 ml<br>Bypassvann:<br>0 ml – 580 ml<br>Melkeskum:<br>0 sek. – 120 sek.<br>Melk:<br>0 sek. – 120 sek.<br>Pause:<br>0 sek. – 60 sek. | Temperatur for melk og mel-<br>keskum, temperatur (lav, normal,<br>høy), kvern venstre og/eller høyre<br>(i %), produktnavn, slette/erstatte/<br>kopiere/fordoble produkt |
| Melkeskumporsjon,<br>Melkeporsjon   | –          | Melkeskum:<br>0 sek. – 120 sek.<br>Melk:<br>0 sek. – 120 sek.   | Melke- og melkeskumtemperatur,<br>produktnavn, slette/erstatte/<br>kopiere/fordoble produkt   |
| Varmt vann,<br>Vann til grønn te,<br>Vann til svart te                                  | –          | Vann: 25 ml – 450 ml  | Temperatur (lav, normal, høy),<br>slette/erstatte/kopiere produkt,<br>produktnavn   |

Varige innstillinger i programmeringsmodus følger alltid samme mønster.

**Eksempel:** Slik endrer du kaffearomaen for en espresso.

**Forutsetning:** Startskjermbildet vises.

- ▶ Trykk i **ca. 2 sekunder** på «Espresso», til oversikten over mulige innstillinger blir vist.
- ▶ Trykk på «Produktinnstilling».  
«Espresso»

- ▶ Stryk over displayet til «Kaffestyrke» vises i midten.
- ▶ Beveg nå fingeren mot venstre eller høyre for å endre innstillingen av kaffearomaen.
- ▶ Trykk på «Lagre».  
Displayet viser kort «Lagret».
- ▶ Trykk på tasten «Tilbake» for å komme tilbake til startskjerm-bildet.

## Innstille malegrad

I programpunktet «Produktinnstilling» / «Velg malingsgrad» kan du tilpasse de to kvernene hver for seg etter kaffens brennegrad.

Du ser at malegradinnstillingen er riktig når kaffen strømmer jevnt ut av kombiutløpet. I tillegg oppstår en fin, tett crema.

**Eksempel:** Slik endrer du malegraden på den **høyre** kvernen.

**Forutsetning:** Startskjerm-bildet vises.

- ▶ Trykk på « P ».  
«Status vedlikehold »
- ▶ Vri Rotary Switch til «Maskininnstilling» blir vist.
- ▶ Trykk Rotary Switch.  
«Maskininnstilling»
- ▶ Trykk Rotary Switch.  
«Slås av etter»
- ▶ Vri Rotary Switch til «Velg malingsgrad» blir vist.
- ▶ Trykk Rotary Switch.  
«Venstre kvern»
- ▶ Trykk på «Lagre».  
«Høyre kvern»
- ▶ Vri Rotary Switch for å endre innstillingen.
- ▶ Trykk på «Lagre».  
Displayet viser kort «Lagret».  
«Velg malingsgrad»
- ▶ Trykk på «Tilbake» flere ganger til startskjerm-bildet blir vist igjen.

sv

no

da

fi

## Automatisk utkobling

Med automatisk utkobling av GIGA kan du spare strøm. Hvis funksjonen er aktivert, kobler din GIGA seg automatisk ut etter siste aktivitet på maskinen etter innstilt tid.

Automatisk utkobling kan stilles inn på 15 minutter, 30 minutter eller 1–15 timer.

**Forutsetning:** Startskjermbildet vises.

- ▶ Trykk på « P ».  
«Maskininnstilling»
- ▶ Trykk på « P ».  
«Status vedlikehold»
- ▶ Vri Rotary Switch til «Maskininnstilling» blir vist.
- ▶ Trykk Rotary Switch.  
«Maskininnstilling»
- ▶ Trykk Rotary Switch.  
«Slås av etter»
- ▶ Beveg nå fingeren mot venstre eller høyre for å endre utkoblingstiden.
- ▶ Trykk på «Lagre».  
Displayet viser kort «Lagret».  
«Slås av etter»
- ▶ Trykk på «Tilbake» flere ganger til startskjermbildet blir vist igjen.

## Tid og dato

Tid og dato ble allerede innstilt ved første oppstart. Denne innstillingen kan du endre i programmeringsmodus:

- «Maskininnstilling» / «Tid»
- «Maskininnstilling» / «Dato»

**i** Ved klokkeslettformat kan du velge mellom «24 timer» og «AM / PM» (se kapittel 4 «Varige innstillinger i programmeringsmodus – Enhet vannmengde / klokkeslettformat»).

**Eksempel:** Slik endrer du tiden.

**Forutsetning:** Startskjermbildet vises.

- ▶ Trykk på « P ».  
«Status vedlikehold »
- ▶ Vri Rotary Switch til «Maskininnstilling» blir vist.



- ▶ Trykk Rotary Switch.  
«Maskininnstilling»
- ▶ Trykk Rotary Switch.  
«Slås av etter»
- ▶ Vri Rotary Switch til «Tid» blir vist.
- ▶ Trykk Rotary Switch.  
«Tid»
- ▶ Legg inn tid.
- ▶ Trykk på «Lagre».  
Displayet viser kort «Lagret».  
«Tid»
- ▶ Trykk på «Tilbake» flere ganger til startskjermbildet blir vist igjen.

## Tidsbryter

I programpunktet «Maskininnstilling» / «Timer» kan du stille inn inn- og utkoblingstiden for alle ukedagene.

- i** Ved klokkeslettformat kan du velge mellom «24 timer» og «AM / PM» (se kapittel 4 «Varige innstillinger i programmeringsmodus – Enhet vannmengde / klokkeslettformat»).

**Eksempel:** Slik stiller du inn at GIGA på **mandag** kobler seg inn på et tidspunkt som du bestemmer.

**Forutsetning:** Startskjermbildet vises.

- ▶ Trykk på « P ».  
«Status vedlikehold »
- ▶ Vri Rotary Switch til «Maskininnstilling» blir vist.
- ▶ Trykk Rotary Switch.  
«Maskininnstilling»
- ▶ Trykk Rotary Switch.  
«Slås av etter»
- ▶ Vri Rotary Switch til «Timer» blir vist.
- ▶ Trykk Rotary Switch.  
«Timer»
- ▶ Trykk på «Mandag».  
«Slå maskinen på»
- ▶ Legg inn ønsket innkoblingstid.
- ▶ Trykk på «Lagre».  
«Slå maskinen av»

sv

no

da

fi

- ▶ Trykk på «Tilbake» flere ganger til startskjermbildet blir vist igjen.

## Stille inn vannhardhet

Jo hardere vannet er, desto oftere må GIGA avkalkes. Derfor er det viktig å stille inn riktig vannhardhet.

Vannhardheten ble allerede innstilt ved første oppstart. Denne innstillingen kan når som helst endres.

Vannhardheten kan stilles inn trinnløst mellom 1 °dH og 30 °dH.

**Forutsetning:** Startskjermbildet vises.

- ▶ Trykk på « P ».  
«Status vedlikehold»
- ▶ Vri Rotary Switch til «Maskininnstilling» blir vist.
- ▶ Trykk Rotary Switch.  
«Maskininnstilling»
- ▶ Trykk Rotary Switch.  
«Slås av etter»
- ▶ Stryk over displayet til «Hardhet på vannet» vises i midten.
- ▶ Trykk på «Hardhet på vannet».  
«Hardhet på vannet»
- ▶ Beveg nå fingeren mot venstre eller høyre for å endre innstillingen.
- ▶ Trykk på «Lagre».  
Displayet viser kort «Lagret».  
«Hardhet på vannet»
- ▶ Trykk på «Tilbake» flere ganger til startskjermbildet blir vist igjen.

## Enhet vannmengde / klokkeslettformat

Du kan endre enheten for vannmengde og klokkeslettformat i programmeringsmodus («Maskininnstilling» / «Enheter»):

- «Still inn måleenhet» («ml» / «oz»)
- «Angi tidsformat» («24 timer» / «AM / PM»)

**Eksempel:** Slik endrer du enheten for vannmengden fra «ml» til «oz».

**Forutsetning:** Startskjermbildet vises.

- ▶ Trykk på « P ».  
«Status vedlikehold »
- ▶ Vri Rotary Switch til «Maskininnstilling» blir vist.

- ▶ Trykk Rotary Switch.  
«Maskinnstilling»
- ▶ Trykk Rotary Switch.  
«Slås av etter»
- ▶ Stryk over displayet til «Enheter» vises i midten.
- ▶ Trykk på «Enheter».  
«Enheter»
- ▶ Beveg nå fingeren mot venstre eller høyre for å endre innstillingen til «OZ».
- ▶ Trykk på «Lagre».  
Displayet viser kort «Lagret».  
«Enheter»
- ▶ Trykk på «Tilbake» flere ganger til startskjermbildet blir vist igjen.

## Energisparemodus

I programpunktet «Maskinnstilling» / «Spar strøm» kan du stille inn en energisparemodus:

- »1«
  - Kort tid etter siste tilberedning varmes ikke GIGA opp lenger. Etter ca. 5 minutter vises «ESM»-symbolet (Energy Save Mode, E.S.M.®) på displayet.
  - Før tilberedning av kaffespesialiteter, kaffespesialiteter med melk samt varmtvann, må maskinen varmes opp.
- »0«
  - Alle kaffespesialiteter, kaffespesialiteter med melk samt varmt vann kan tilberedes uten ventetid.

**Eksempel:** Slik kobler du ut energisparemodus.

**Forutsetning:** Startskjermbildet vises.

- ▶ Trykk på « P ».  
«Status vedlikehold»
- ▶ Vri Rotary Switch til «Maskinnstilling» blir vist.
- ▶ Trykk Rotary Switch.  
«Maskinnstilling»
- ▶ Trykk Rotary Switch.  
«Slås av etter»
- ▶ Stryk over displayet til «Spar strøm» vises i midten.
- ▶ Trykk på «Spar strøm».  
«Spar strøm»

sv

no

da

fi

- ▶ Stryk nå med fingeren over regulatoren og sett den på »0«.
- ▶ Trykk på «Lagre».  
Displayet viser kort «Lagret».  
«Spar strøm»
- ▶ Trykk på «Tilbake» flere ganger til startskjermbildet blir vist igjen.

## Sperre og låse opp funksjoner

I programpunktet «Maskininnstilling» / «Stengt/Åpen» kan du sperre / låse opp følgende funksjoner:

- «Engangs-innstilling»: Du kan foreta engangsinnstillinger **under tilberedningen** (f.eks. kaffearoma eller vannmengde).
- «Programmering»: Du kan gå til produktinnstillingene ved å trykke ca. 2 sekunder på et produkt.
- «Menyvalg hjul»: Du kan starte **rondellvisningen** med flere produkter ved å vri Rotary Switch.
- «Alarm»: Meldinger som «Rengjør med tablett» eller «Rens melkesystemet» blir vist på startskjermbildet.

**Eksempel:** Slik stiller du inn så **ingen engangsinnstillinger** kan foretas under tilberedningen.

**Forutsetning:** Startskjermbildet vises.

- ▶ Trykk på « P ».  
«Status vedlikehold »
- ▶ Vri Rotary Switch til «Maskininnstilling» blir vist.
- ▶ Trykk Rotary Switch.  
«Maskininnstilling»
- ▶ Trykk Rotary Switch.  
«Slås av etter»
- ▶ Vri Rotary Switch til «Stengt/Åpen» blir vist.
- ▶ Trykk Rotary Switch.  
«Stengt/Åpen»
- ▶ Trykk på «Engangs-innstilling».  
«Engangsinnstilling»
- ▶ Stryk nå fingeren over regulatoren for å lukke låsesymbolet.
- ▶ Trykk på «Lagre».  
Displayet viser kort «Lagret».  
«Stengt/Åpen»
- ▶ Trykk på «Tilbake» flere ganger til startskjermbildet blir vist igjen.

## Språk

I dette programpunktet kan du stille inn språket for din GIGA.

**Eksempel:** Slik endrer du språket fra «Norsk» til «English».

**Forutsetning:** Startskjermbildet vises.

- ▶ Trykk på « P ».  
«Status vedlikehold »
- ▶ Vri Rotary Switch til «Maskininnstilling» blir vist.
- ▶ Trykk Rotary Switch.  
«Maskininnstilling»
- ▶ Trykk Rotary Switch.  
«Slås av etter»
- ▶ Stryk over displayet til «Velg Språk» vises i midten.
- ▶ Trykk på «Velg Språk».  
«Velg Språk»
- ▶ Stryk over displayet til det ønskede språket, f.eks. «English», vises i midten.
- ▶ Trykk på «Save».  
Displayet viser kort «Saved».  
«Choose language»
- ▶ Trykk på «Back» flere ganger til startskjermbildet blir vist igjen.

## Lysstyrke på displayet

I programpunktet «Maskininnstilling» / «Display» kan du stille inn lysstyrken på displayet (i prosent).

**Forutsetning:** Startskjermbildet vises.

- ▶ Trykk på « P ».  
«Status vedlikehold »
- ▶ Vri Rotary Switch til «Maskininnstilling» blir vist.
- ▶ Trykk Rotary Switch.  
«Maskininnstilling»
- ▶ Trykk Rotary Switch.  
«Slås av etter»
- ▶ Stryk over displayet til «Display» vises i midten.
- ▶ Trykk på «Display».  
«Display»
- ▶ Beveg nå fingeren mot venstre eller høyre for å endre innstillingen.

sv

no

da

fi

- ▶ Trykk på «Lagre».  
Displayet viser kort «Lagret».  
«Display»
- ▶ Trykk på «Tilbake» flere ganger til startskjermbildet blir vist igjen.

### Sette innstillinger tilbake til fabrikkinnstilling

I programpunktet «Maskininnstilling» / «Fabrikkinnstilling» kan apparatet settes tilbake på fabrikkinnstilling: **Alle kundeinnstillinger** (bortsett fra «vannhardhet») blir tilbakestilt til fabrikkinnstillinger. Deretter slår GIGA seg av.

**Forutsetning:** Startskjermbildet vises.

- ▶ Trykk på « P ».  
«Status vedlikehold»
- ▶ Vri Rotary Switch til «Maskininnstilling» blir vist.
- ▶ Trykk Rotary Switch.  
«Maskininnstilling»
- ▶ Trykk Rotary Switch.  
«Slås av etter»
- ▶ Stryk over displayet til «Fabrikkinnstilling» vises i midten.
- ▶ Trykk på «Fabrikkinnstilling».  
«Fabrikkinnstilling» / «Tilbakestill maskinen til fabrikkinnstilling?»
- ▶ Trykk på «Ja».  
Displayet viser kort «Lagret».  
Din GIGA er slått av.

### Avsøke informasjon

I programpunktet «Informasjon» kan følgende opplysninger vises:

- «Produktteller»: Antall tilberedte kaffespesialiteter og varmt vann
- «Dagteller»: Antall tilberedte kaffespesialiteter og varmt vann. Telleren kan nullstilles.
- «Vedlikeholds oversikt»: Antall gjennomførte pleieprogrammer (rengjøring, avkalking osv.)

**Eksempel:** Slik vises antall tilberedte kaffespesialiteter.

**Forutsetning:** Startskjermbildet vises.

- ▶ Trykk på « P ».  
«Status vedlikehold»
- ▶ Vri Rotary Switch til «Informasjon» blir vist.
- ▶ Trykk Rotary Switch.  
«Produktteller»
- ▶ Trykk på «1/2» eller drei Rotary Switch for å vise antall andre produkter.
- ▶ Trykk på «Tilbake» flere ganger til startskjermbildet blir vist igjen.

sv

no

da

fi

## 5 Pleie

GIGA har følgende integrerte pleieprogrammer:

- Maskinen skylles («**Skylling**»)
- Skulle melkesystem i kombiutløpet
- Rengjøre melkesystem i kombiutløpet («**Rens melkesyst.**»)
- Filter skiftes («**Bytt filter**») (kun når filter er aktivert)
- Maskinen rengjøres («**Rens**»)
- Maskinen avkalkes («**Avkalk**»)

**i** Gjennomfør det respektive pleieprogrammet så snart du blir oppfordret om det.

**i** Rengjør melkesystemet av hygieniske grunner **daglig** når du har tilberedt melk.

### Maskinen skylles



Du kan når som helst starte en skylling manuelt.

**Forutsetning:** Startskjermbildet vises.

- ▶ Sett et kar under kombiutløpet.
- ▶ Trykk på «**P**».  
«**Status vedlikehold**»
- ▶ Trykk på «**Status vedlikehold**».  
«**Rens**»
- ▶ Stryk over displayet til «**Skylling**» vises i midten.
- ▶ Trykk på «**Skylling**» for å starte skyllingen.  
«**Maskinen skyller.**», «**Melkesystem skylles**», det kommer vann ut av kombiutløpet.  
Skyllingen stopper automatisk. Din GIGA er driftsklar igjen.

### Automatisk skylling av melkesystemet

**15 minutter** etter hver melketilberedning blir melkesystemet skylt **automatisk**. Sett derfor alltid et kar under kombiutløpet etter tilberedning av melk.



## Rengjøre melkesystemet

For at melkesystemet i kombiutløpet skal fungere feilfritt, må det rengjøres **daglig** hvis du har tilberedt melk.

### FORSIKTIG

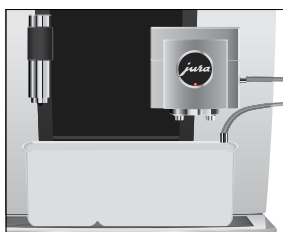
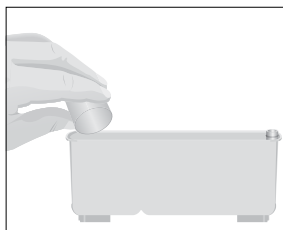
Det kan oppstå skader på maskinen og forekomme rester i vannet ved bruk av feil rengjøringsmiddel.

- ▶ Det må kun brukes originale JURA pleieprodukter.

- i** JURA rengjøringsmiddel for melkesystem kan kjøpes i faghandelen.
- i** Bruk beholderen som er inkludert i leveringsområdet, til å rengjøre melkesystemet.

**Forutsetning:** Startskjermbildet vises. Displayet viser «Rens melkesystemet».

- ▶ Trykk på «Rens melkesystemet».
- ▶ Trykk på «Rens melkesystemet» en gang til.
- ▶ Trykk på «Start».
- ▶ Trykk på «Start» en gang til.
- «Rengjøringsmiddel for steam» / «Koble til melkeslange»
- ▶ Ta melkeslangen ut av melkebeholderen.
- ▶ Fyll en doseringshette med rengjøringsmiddel for melkesystemet i det **bakre** området i beholderen.



- ▶ Sett beholderen under kombiutløpet og forbind melkeslangen med beholderen.

- i** For å kunne forbinde melkeslangen riktig med beholderen, må melkeslangen være utstyrt med en koblingsdel.
- ▶ Trykk på «Neste».
- «Melkesystemet renses», kombiutløpet og melkeslangen blir rengjort.
- Proessen stopper automatisk. Din GIGA er driftklar igjen.

sv

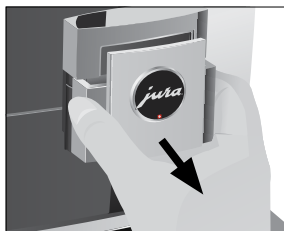
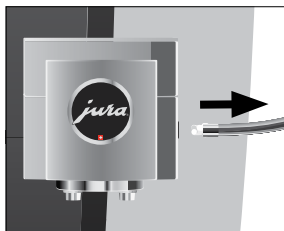
no

da

fi

## Ta fra hverandre og skyll kombiutløpet

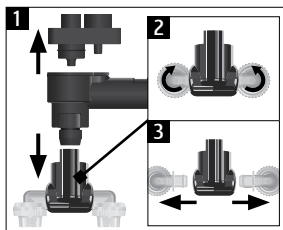
Kombiutløpet må tas fra hverandre og skylles **daglig** hvis du har tilberedt melk, både av hygieneårsaker og for at utløpet skal fungere feilfritt.



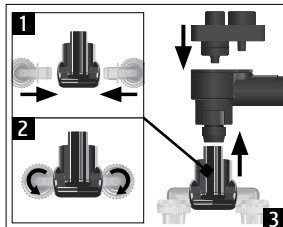
- ▶ Ta av melkeslangen og skyll den grundig under rennende vann.

- ▶ Ta dekselet til kombiutløpet ut forover.

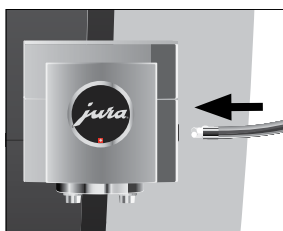
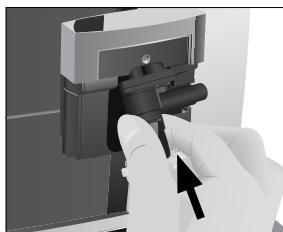
- ▶ Ta melkesystemet ut av kombiutløpet.



- ▶ Ta melkesystemet fra hverandre i sine enkeltdele.
- ▶ Skyll alle delene under rennende vann. Ved sterkt inntørkede melkerester, legg enkeltdelene først i en oppløsning av 250 ml kaldt vann og 1 doseringshette JURA rengjøringsmiddel for melkesystem. Skyll deretter enkeltdelene grundig.



- ▶ Sett melkesystemet sammen igjen.



▶ Sett de sammensatte enkeltdelene inn i kombiutløpet igjen og trykk dem fast.

▶ Sett på dekelet for kombiutløpet.

▶ Koble melkeslangen til kombiutløpet.

## Skifte filter

**i** Etter at den innstilte vannmengden har gått gjennom, er den eksterne filterpatronen oppbrukt. GIGA krever at du skifter filteret.

**Forutsetning:** Startskjermbildet vises. Displayet viser «Bytt filter».

- ▶ Skift ut den **eksterne** filterpatronen som beskrevet i den tilhørende instruksjonsboken.
- ▶ Trykk på « P ».  
«Status vedlikehold»
- ▶ Trykk Rotary Switch.  
«Rens»
- ▶ Vri Rotary Switch til «Bytt filter» blir vist.
- ▶ Trykk Rotary Switch.  
«Vil du tilbakestille filter kapasiteten?»
- ▶ Trykk på «Ja».  
«Filter kapasitet i liter»

sv

no

da

fi

- ▶ Legg inn filterkapasiteten til den eksterne filterpatronen.
- ▶ Trykk på «Lagre».  
«Lagret»  
Startskjermbildet vises. Din GIGA er driftsklar igjen.

## Maskinen rengjøres

Etter 180 tilberedninger eller 80 innkoblings skyllinger krever GIGA en rengjøring.

### FORSIKTIG

Det kan oppstå skader på maskinen og forekomme rester i vannet ved bruk av feil rengjøringsmiddel.

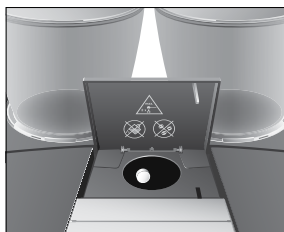
- ▶ Det må kun brukes originale JURA pleieprodukter.

- i** Rengjøringsprogrammet varer ca. 20 minutter.
- i** Rengjøringsprogrammet må ikke avbrytes. Dette vil påvirke kvaliteten på rengjøringen.
- i** JURA rengjøringstabletter kan kjøpes i faghandelen.

**Forutsetning:** Startskjermbildet vises. Displayet viser «Rengjør med tablett».

- ▶ Trykk på «Rengjør med tablett».  
«Rens»
- ▶ Trykk på «Rens».
- ▶ Trykk på «Start».
- ▶ Trykk på «Start» en gang til.  
«Tøm kaffegrut beholderen.»
- ▶ Tøm restvannsskålen og kaffegrutbeholderen og sett dem inn igjen.  
«Trykk på programmeringshjulet.»
- ▶ Sett et kar under kombiutløpet.
- ▶ Trykk Rotary Switch.  
«Maskinen blir rengjort.»  
det kommer vann ut av kombiutløpet.  
Prosessen avbrytes, «Legg i rensetablett.»
- ▶ Åpne dekselet til påfyllingstrakten for malt kaffe.





- ▶ Legg en JURA rengjøringstablett i påfyllingstrakten.
- ▶ Lukk dekselet til påfyllingstrakten.  
«Trykk på programmeringshjulet.»
- ▶ Trykk Rotary Switch.  
«Maskinen blir rengjort.», det kommer vann ut av kombiutløpet flere ganger.  
Prosessten stopper automatisk.  
«Tøm kaffegrut beholderen.»
- ▶ Tøm restvannsskålen og kaffegrutbeholderen og sett dem inn igjen.  
Rengjøringen er avsluttet. Startskjermbildet vises.

## Maskinen avkalkes

GIGA forkalket under bruk og krever avkalking automatisk. Forkalking er avhengig av vannets hardhetsgrad.

- i** Hvis det brukes en **ekstern** filterpatron, og patronen er aktivert, får du ikke beskjed om avkalking.

**⚠ FORSIKTIG** Avkalkingsmiddel kan irritere huden og øynene ved direkte kontakt.

- ▶ Unngå hud- og øyekontakt.
- ▶ Avkalkingsmiddelet må skylles av med rent vann. Lege må oppsøkes hvis du har fått avkalkingsmiddel i øynene.

**FORSIKTIG** Det kan oppstå skader på maskinen og forekomme rester i vannet ved bruk av feil avkalkingsmiddel.

- ▶ Det må kun brukes originale JURA pleieprodukter.

**FORSIKTIG** Hvis avkalkingsprosessen avbrytes, kan det oppstå skader på maskinen.

- ▶ Fullfør avkalkingen.

**FORSIKTIG** Det kan oppstå skader på følsomme flater (f.eks. marmor) ved kontakt med avkalkingsmiddelet.

- ▶ Sprut må fjernes omgående.

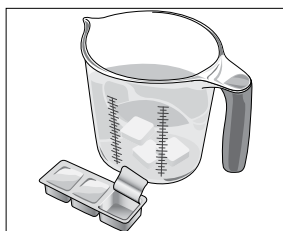
- i** Avkalkingsprogrammet varer ca. 50 minutter.
- i** JURA avkalkingstabletter kan kjøpes i faghandelen.

**Forutsetning:** Startskjermbildet vises. Displayet viser «Avkalk maskinen.»

- ▶ Trykk på «Avkalk maskinen.»  
«Avkalk»
- ▶ Trykk på «Avkalk».
- ▶ Trykk på «Start».
- ▶ Trykk på «Start» en gang til.  
«Tøm spillbrett.»
- ▶ Tøm restvannsskålen og kaffegrutbeholderen og sett dem inn igjen.

«Hell avkalkningsmiddel i vanntanken»

- ▶ Ta ut og tøm vanntanken.
- ▶ Løs 4 JURA-avkalkingstabletter fullstendig opp i et kar med 800 ml vann. Dette kan ta noen minutter.
- ▶ Fyll oppløsningen i den **tomme** vanntanken og sett den inn.  
«Trykk på programmeringshjulet.»



- ▶ Sett et kar hver under kombiutløpet og under varmtvannsutløpet.
- ▶ Trykk Rotary Switch.  
«Maskinen blir avkalket.», det renner flere ganger vann direkte i restvannsskålen og ut av varmtvanns- og kombiutløpet.  
Prosessten avbrytes, «Tøm spillbrett.»

- ▶ Tøm restvannsskålen og kaffegrutbeholderen og sett dem inn igjen.

«Fyll vanntank.»

- ▶ Tøm karene og sett dem under kombiutløpet og under varmtvannsutløpet igjen.
- ▶ Ta ut vanntanken og skyll den grundig.
- ▶ Fyll vanntanken med friskt, kaldt vann og sett den inn igjen.

«Trykk på programmeringshjulet.»

- ▶ Trykk Rotary Switch.  
«Maskinen blir avkalket.», avkalkingen fortsetter. Det renner flere ganger vann direkte i restvannsskålen og ut av varmtvanns- og kombiutløpet.

«Tøm spillbrett.»




- ▶ Tøm restvannsskålen og kaffegrutbeholderen og sett dem inn igjen.  
Avkalkingen er avsluttet. Startskjermbildet vises.

**i** Ved uforutsett brudd på avkalkingsprosessen må vanntanken skylles grundig.

## Rengjøre bønnebeholderen

Kaffebønner kan ha et tynt fettlag som fester seg til veggene i bønnebeholderne. Disse restene kan påvirke kafferresultatet negativt. Rengjør derfor bønnebeholderne med jevne mellomrom.



- ▶ Trykk på/av-tasten  for å slå av GIGA.
- ▶ Koble ut apparatet med nettbryteren.
- ▶ Åpne servicedekselet på baksiden av apparatet ved å trykke ovenfor JURA-logoen.
- ▶ Trykk den røde skyveren helt bakover for å lukke bønnebeholderen.

- ▶ Drei den blå sperringen utover.
- ▶ Ta ut bønnebeholderen.
- ▶ Ta av aromadekselet.
- ▶ Tøm bønnebeholderen.
- ▶ Rengjør bønnebeholderen med en tørr, myk klut.
- ▶ Sett inn bønnebeholderen.

- ▶ Drei den blå sperringen innover.
- ▶ Trekk den røde skyveren helt forover.
- ▶ Sett inn servicedekselet igjen og fikser det ved å trykke ovenfor JURA-logoen. Du hører at det går i lås.
- ▶ Fyll kaffebønner i bønnebeholderen og lukk aromadekselet.

sv

no

da

fi

## 6 Meldinger i displayet

| Melding   | Årsak/følge   | Tiltak   |
|---|---|--|
| «Tøm kaffegrut beholderen.» / «Tøm spillbrett.»           | Kaffegrutbeholderen er full. / Restvannsskålen er full. Tilberedning er ikke mulig.   | ► Tøm kaffegrutbeholderen og restvannsskålen (se kapittel 3 «Daglig drift – Daglig pleie»).  |
| «Lukk frontdekselet»                                      | Dekselet til kaffegrutbeholderen er åpent. Tilberedning er ikke mulig.  | ► Sett inn restvannsskålen.  |
| «Spillbrettet er satt i feil.»                            | Restvannsskålen er ikke satt inn eller den er satt inn feil. Tilberedning er ikke mulig.  | ► Sett inn restvannsskålen.  |
| «Fyll venstre bønnebeholder» / «Fyll høyre bønnebeholder» | En bønnebeholder er tom. Du kan ikke tilberede noen kaffespesialiteter som trenger kaffebønner fra denne bønnebeholderen. Tilberedning av varmt vann eller melk er mulig. | ► Fyll bønnebeholderen (se kapittel 1 «Klargjøring og oppstart – Fulle bønnebeholderen»).    |
| «Rens melkesystemet»                                      | GIGA krever rengjøring av melkesystemet.  | ► Gjennomfør rengjøring av melkesystemet (se kapittel 5 «Pleie – Rengjøre melkesystemet»).   |
| «Bytt filter»   | Den eksterne filterpatronens virkning er slutt. GIGA krever skifte av filter.   | ► Skift ut den eksterne filterpatronen (se kapittel 5 «Pleie – Skifte filter»).              |
| «Rengjør med tablett»                                     | GIGA krever rengjøring.   | ► Gjennomfør rengjøringen (se kapittel 5 «Pleie – Maskinen rengjøres»).                      |
| «Avkalk maskinen.»  | GIGA krever avkalking.  | ► Gjennomfør en avkalking (se kapittel 5 «Pleie – Maskinen avkalkes»).                       |
| «Ikke nok filtermalt kaffe.»                              | Det er fylt for lite malt kaffe, GIGA avbryter prosessen.   | ► Fyll på mer malt kaffe ved neste tilberedning (se kapittel 2 «Tilberedning – Malt kaffe»). |



| Melding                     | Årsak/følge  | Tiltak                      |
|-----------------------------|--|-----------------------------|
| «Servicedeksel passer ikke» | Servicedekselet på apparatets bakside er ikke satt inn.<br>Tilberedning er ikke mulig. | ► Sett inn servicedekselet. |

sv

no

da

fi

## 7 Rette feil

| Problem   | Årsak/følge  | Tiltak  |
|---|--|---|
| Det oppstår for lite skum ved oppskumming av melk, eller melken spruter ut av kombiutløpet.   | Kombiutløpet er tilsmusset.<br><br>Temperaturen for melk og melkeskum er innstilt for høy.                         | <ul style="list-style-type: none"> <li>▶ Rengjør melkesystemet i kombiutløpet (se kapittel 5 «Pleie – Rengjøre melkesystemet»).</li> <li>▶ Ta kombiutløpet fra hverandre og skyll det (se kapittel 5 «Pleie – Ta fra hverandre og skylle kombiutløpet»).</li> <li>▶ Innstill temperaturen for melk og melkeskum for det respektive produktet lavere.</li> </ul> |
| Ved tilberedning av kaffe kommer kaffen bare ut i dråper.                                     | Kaffen eller den malte kaffen er for finmalt og tetter systemet. Eventuelt ble vannhardheten ikke riktig innstilt. | <ul style="list-style-type: none"> <li>▶ Innstill kvernen grovere eller bruk en grovere malt kaffe (se kapittel 4 «Varige innstillinger i programmeringsmodus – Innstille malegrad»).</li> <li>▶ Gjennomfør en avkalking (se kapittel 5 «Pleie – Maskinen avkalkes»).</li> </ul>  |
| «Fyll bønnebeholder.» blir ikke vist til tross for tom bønnebeholder.                         | Overvåkingen av bønnene er tilsmusset.   | ▶ Rengjør bønnebeholderen (se kapittel 5 «Pleie – Rengjøre bønnebeholderen»).   |
| Tilberedningen avbrytes og «Fyll bønnebeholder.» vises kort, selv om bønnebeholderen er fylt. | Skyveren for bønnebeholderen er ikke trukket ut eller ikke trukket fullstendig ut.                                 | ▶ Åpne servicedekselet på apparatets bakside og trekk skyveren fullstendig ut (se kapittel 5 «Pleie – Rengjøre bønnebeholderen»).   |
| «Tøm spillbrett.» blir alltid vist.   | Metallkontaktene for restvannskålen er tilsmusset eller våte.  | ▶ Rengjør og tørk metallkontaktene bak på restvannskålen.   |
| «Error 2» eller «Error 5» vises.  | Hvis maskinen har vært utsatt for kulde i lengre tid, kan oppvarmingen være sperret av sikkerhetsårsaker.          | ▶ Varm opp apparatet ved romtemperatur.   |

| Problem                            | Årsak/følge | Tiltak  |
|------------------------------------|-------------|---|
| Andre «Error»-meldinger blir vist. | -           | <ul style="list-style-type: none"> <li>► Slå av GIGA med på/av-tasten .</li> <li>Ta kontakt med kundeservice i det landet du befinner deg i (se kapittel 11 «JURA-kontakter / rettslige henvisninger»).</li> </ul> |

- i** Dersom feilene ikke kunne utbedres, må kundeservice kontaktes i det landet du befinner deg i (se kapittel 11 «JURA-kontakter / rettslige henvisninger»).

sv

no

da

fi

## 8 Transport og miljøvennlig kassering

### Transport / tømme systemet



Oppbevar emballasjen til GIGA. Den brukes som beskyttelse under transport.

For å beskytte GIGA mot frost under transport, må systemet tømmes.

**Forutsetning:** Startskjermbildet vises.

- ▶ Ta melkeslangen ut av kombiutløpet.
  - ▶ Sett et kar hver under kombiutløpet og under varmtvannsutløpet.
  - ▶ Trykk på « P ».  
«Status vedlikehold»
  - ▶ Vri Rotary Switch til «Maskininnstilling» blir vist.
  - ▶ Trykk Rotary Switch.  
«Maskininnstilling»
  - ▶ Stryk over displayet til «Tøm systemet» vises i midten.
  - ▶ Trykk på «Tøm systemet».  
«Tøm systemet» / «Fjern vanntanken.»
  - ▶ Ta ut og tøm vanntanken.  
«Trykk på programmeringshjulet.»
  - ▶ Trykk Rotary Switch.
- Det kommer vann og damp ut av kombiutløpet og varmtvannsutløpet helt til systemet er tomt.  
Din GIGA er slått av.

### Kassering

Gamle maskiner må kasseres på en miljøvennlig måte.



Gamle maskiner inneholder verdifulle materialer som kan resirkuleres og utnyttes. Derfor må gamle maskiner kasseres via egnede oppsamlingssystemer.

## 9 Tekniske data

|                                     |   |
|-------------------------------------|---|
| Spenning                            | 220–240 V ~, 50 Hz  |
| Effekt                              | 2700 W  |
| Luftbåren støy                      | $L_p < 70$ dB (A)   |
| Omgivelsesbetingelser               | Luftfuktighet maks. 80 %<br>Omgivelsestemperatur 10–35 °C |
| Samsvarsmerke                       | <b>CE</b>   |
| Energiforbruk<br>«Spar strøm» / »1« | ca. 9 Wh  |
| Energiforbruk<br>«Spar strøm» / »0« | ca. 25 Wh   |
| Pumpetrykk                          | statisk maks. 15 bar                                      |
| Innløpstrykk                        | maks. 8 bar   |
| Volum vanntank                      | 2,6 l   |
| Volum bønnebeholder                 | 2 × 650 g   |
| Volum kaffegrutbeholder             | maks. 40 porsjoner  |
| Kabellengde                         | ca. 1,1 m   |
| Vekt                                | ca. 19,0 kg   |
| Mål (B × H × D)                     | 32 × 56,5 × 49,7 cm                                       |

### Tekniske data for fast vanntilkobling:

|                     |   |
|---------------------|---|
| Fast vanntilkobling | G 3/4" utvendige gjenger  |
| Tilførselsledning   | Metallslange med overfalsmutter G 3/4" (slangen må oppfylle kravene som stilles i det enkelte landet) |
| Stoppekran          | med tilbakeslagsventil (type EA) og filter  |

Henvising for kontrollør (gjentakelseskontroll iht. DIN VDE 0701-0702): Det sentrale jordingspunktet befinner seg på fremsiden av apparatet under JURA-logoen (drei JURA-logoen mot klokken).

sv

no

da

fi

## 10 Indeks

### A

- Adresser 106
- Apparat
  - Oppstilling 63
  - Regelmessig pleie 75
  - Skylling 88
- Aromadeksel
  - Bønnebeholder med aromadeksel 56
- Automatisk innkobling
  - Tidsbryter 81
- Automatisk utkobling 80
  - Tidsbryter 81
- Avkalke
  - Maskin 93
- Avsøke informasjon 86

### B

- Berøringsdisplay 57, 62
- Bønnebeholder
  - Bønnebeholder med aromadeksel 56
  - Fylle 63
  - Rengjøre 95
- Bønner à la carte
  - Aktivere forvalg av kvern 72
- Bypass-vannmengde 71

### C

- Caffè Barista 71
- Cappuccino 70
- Cappuccino-rengjøring
  - Rengjøre melkesystemet 89

### D

- Daglig pleie 74
- Dato 80
- Deksel
  - Servicedeksel 57
  - Tilbehørsrom 56
  - Vanntank 56
- Display
  - Berøringsdisplay 57, 62
- Display, meldinger 96
- Dobbelt produkt 70
- Doseringsskje til malt kaffe 56
- Dryppskål 56

### E

- Energisparemodus 83
- Enhet vannmengde
  - Programmeringsmodus 82
- Espresso 70
  - To espresso 70
- Espresso macchiato 70

### F

- Fabrikkinnstilling
  - Sette innstillinger tilbake til fabrikkinnstilling 86
- Feil
  - Rette feil 98
- Filterpatron
  - Skifte 91
- Flat white 70
- Forbind tilleggsapparat 67
- Første oppstart 64
- Fylle
  - Bønnebeholder 63

### G

- Grønn te 73

### H

- Hjemmeside 62
- Hotline 106

### I

- Innkoblingstid 81
- Innsats for restvannsskål 56
- Innstillinger
  - Varige innstillinger i programmeringsmodus 76
- Internett 62

### J

- JURA
  - Internett 62
  - Kontakter 106

### K

- Kaffe 70
  - To kaffe 70
- Kaffegrutbeholder 56
- Kaffe med melk 70
- Kassering 100

Klokkeslettformat  
 Programmeringsmodus 82  
 Kombiutløp  
 Høydejusterbart kombiutløp 56  
 Ta fra hverandre og skylle 90  
 Kontakter 106  
 Kopplattform 56  
 Kundeservice 106  
 Kvern  
 Aktivere forvalg av kvern 72  
 Innstille malegrad 79

**L**

Latte macchiato 70  
 Liten kanne kaffe 70  
 Luftelameller 56  
 Lysstyrke på displayet 85

**M**

Malegrad  
 Innstille malegrad 79  
 Malt kaffe 71  
 Doseringsskje til malt kaffe 56  
 Maskin  
 Avkalke 93  
 Daglig pleie 74  
 Rengjøre 92  
 Slå av 75  
 Slå på 74  
 Meldinger i displayet 96  
 Melk  
 Tilkobling av melk 66  
 Melkesystem  
 Rengjøre 89  
 Mulige tilberedninger 68

**N**

Nettbryter 56  
 Nettkabel 56  
 Nettsted 62

**O**

Oppstart, første 64  
 Oppstilling  
 Oppstilling av maskinen 63

**P**

Påfyllingstrakt  
 Påfyllingstrakt for malt kaffe 56  
 Pleie 88  
 Daglig pleie 74  
 Regelmessig pleie 75  
 Problemer  
 Rette feil 98  
 Produktinnstillinger 77  
 Tilpasse 77  
 Programmeringsmodus 76  
 Automatisk utkobling 80  
 Avsøke informasjon 86  
 Energisparemodus 83  
 Enhet vannmengde / klokkeslettformat 82  
 Innstille malegrad 79  
 Lysstyrke på displayet 85  
 Produktinnstillinger 77  
 Sette innstillinger tilbake til fabrikkinnstilling 86  
 Sperre funksjoner 84  
 Språk 85  
 Stille inn vannhardhet 82  
 Tid og dato 80  
 Tidsbryter 81  
 Pulverkaffe  
 Malt kaffe 71

**R**

Regelmessig pleie 75  
 Rengjøre  
 Bønnebeholder 95  
 Maskin 92  
 Restvannsskål  
 Innsats 56  
 Rette feil 98  
 Riktig bruk 58  
 Ristretto 70  
 To ristretto 70  
 Rondellvisning 68  
 Rotary Switch 57, 62  
 Roterende utvalg 68

sv

no

da

fi

## S

- Servicedeksel 57
- Servicegrensesnitt 57
- Sikkerhet 58
- Sikkerhetsinformasjon 58
- Skylling
  - Apparat 88
- Skylling av melkesystemet 88
- Skyver 57
- Slå av 75
  - Tidsbryter 81
- Slå på 74
  - Tidsbryter 81
- Smart Connect 57, 67
- Sperre
  - Engangsinnstillinger 84
  - Produktinnstillinger 84
  - Rondellvisning 84
  - Visning av meldinger 84
- Sperring 57
- Språk 85
- Strømtilkobling
  - Tekniske data 101
- Svart te 73
- Symbolbeskrivelse 55

## T

- Tast
  - På/av-tast 57
- Tekniske data 101
- Telefon 106
- Tid 80
- Tidsbryter 81
- Tilberedning 68, 70
  - Cappuccino 70
  - Espresso 70
  - Espresso macchiato 70
  - Flat white 70
  - Grønn te 73
  - Kaffe 70
  - Kaffe med melk 70
  - Latte macchiato 70
  - Liten kaffe 70
  - Lungo Barista 71
  - Malt kaffe 71
  - Med ett tastetrykk 68
  - Ristretto 70
  - Svart te 73
  - To espresso 70
  - To kaffe 70
  - To kaffespesialiteter 70
  - To ristretto 70
  - Varmtvann 73
  - Via rondellen 68
- Tilpasse produktinnstillinger 77
- Tømme systemet 100
- To produkter 70
- Trådløs forbindelse 67
- Transport 100

## U

- Utkobling
  - Automatisk utkobling 80
- Utkoblingstid 81
- Utløp
  - Høydejusterbart kombiutløp 56
  - Høydejusterbart varmtvannsutløp 56

## V

- Vannhardhet
  - Fastsette vannhardhet 63
  - Stille inn vannhardhet 82
- Vanntank 56
- Varige innstillinger i programmeringsmodus 76
- Varmtvann 73
- Varmtvannsutløp
  - Høydejusterbart varmtvannsutløp 56
- Vedlikehold
  - Daglig pleie 74
  - Regelmessig pleie 75
- Venti Ports
  - Luftelameller 56



sv

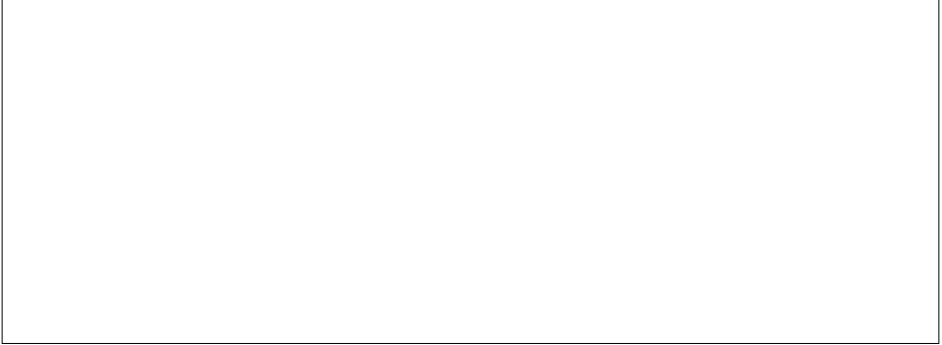
no

da

fi

## 11 JURA-kontakter / rettslige henvisninger

### JURAs servicepartner



JURA Elektroapparate AG  
Kaffeeweltstrasse 10  
CH-4626 Niederbuchsiten, Sveits  
Tlf. +41 (0)62 38 98 233  
[www.jura.com](http://www.jura.com)

- Direktiver** Apparatet oppfyller følgende direktiver:
- 2006/42/EF – Maskindirektivet
  - 2014/30/EU – Elektromagnetisk kompatibilitet
  - 2009/125/EU – Energidirektiv
  - 2011/65/EU – RoHS-direktiv

**Tekniske endringer** Vi forbeholder oss retten til tekniske endringer. Illustrasjonene som er brukt i denne instruksjonsboken er stilisert, og viser ikke apparatets originalfarger. Detaljene i din GIGA kan avvike.

**Tilbakemelding** Din mening er viktig for oss! Bruk kontaktmuligheten på [www.jura.com](http://www.jura.com).

**Opphavsrett** Instruksjonsboken inneholder informasjon som er beskyttet av loven om opphavsrett. Kopiering eller oversetting til et annet språk er ikke tillatt uten skriftlig godkjenning fra JURA Elektroapparate AG.